

Νικόλαος Κλωθάκης
Οικονομολόγος

ΟΙΚΟΝΟΜΙΚΗ ΑΝΑΛΥΣΗ ΚΑΙ ΠΡΟΟΠΤΙΚΕΣ ΓΙΑ ΤΗΝ ΕΛΛΑΔΑ

Έκθεση Δημοσιονομικών και Χρηματοοικονομικών Δεδομένων: Ελλείματα και Διαφθορά

Φεβρουάριος, 2025

Επιμέλεια

Νικόλαος Κλωθάκης

- Οικονομολόγος – Λογιστής.
- Πτυχιούχος Δημόσιας Διοίκησης (Πάντειο Πανεπιστήμιο).
- Μεταπτυχιακό (MSc) στην Εφαρμοσμένη Οικονομική και Χρηματοοικονομική (Εθνικό και Καποδιστριακό Πανεπιστήμιο Αθηνών).
- Ειδίκευση στην εφαρμοσμένη Λογιστική και στη Δημόσια Ελεγκτική.

Εισαγωγή

Η παρούσα έκθεση αναλύει τις δημοσιονομικές επιδόσεις της Ελλάδας για την περίοδο από το έτος 2011 έως το 2023. Βασίζεται στους επίσημους ισολογισμούς και στις χρηματοοικονομικές καταστάσεις της χώρας, καθώς και στα στατιστικά στοιχεία της Ελληνικής Στατιστικής Αρχής από το έτος 2000 έως το 2024.

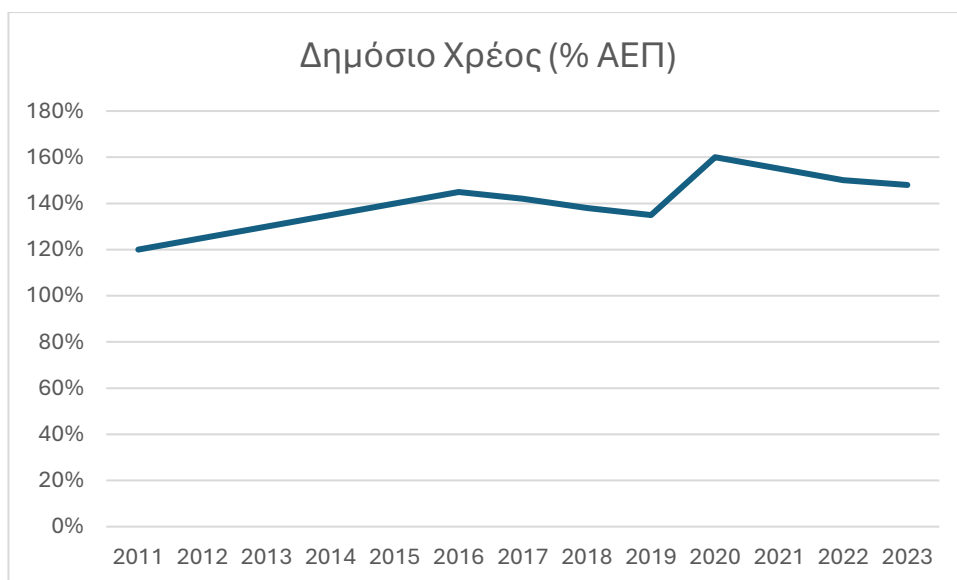
Σκοπός της έκθεσης είναι η ενημέρωση των πολιτών σχετικά με την οικονομική κατάσταση της χώρας, η ανάδειξη των κύριων προβλημάτων και η πρόταση συγκεκριμένων πολιτικών για τη βελτίωση της δημοσιονομικής διαχείρισης.

Κύριος στόχος της έκθεσης είναι να επισημάνει ότι τα δημόσια οικονομικά διαδραματίζουν καθοριστικό ρόλο τόσο στην προσωπική ευημερία όσο και στην εθνική ασφάλεια. Η υγιής διαχείριση των δημόσιων οικονομικών, με ισορροπημένους προϋπολογισμούς και αποτελεσματική κατανομή των πόρων, διασφαλίζει την παροχή βασικών υπηρεσιών, όπως η εκπαίδευση, η υγεία, οι υποδομές και η άμυνα. Τα δημόσια οικονομικά επηρεάζουν άμεσα την ποιότητα ζωής των πολιτών. Αντίθετα, η ανεπαρκής διαχείριση των δημόσιων οικονομικών οδηγεί σε υψηλή άμεση και έμμεση φορολογία, σε αποσπασματικές εισπρακτικές ενέργειες μέσω κυρώσεων και προστίμων, σε μείωση των κοινωνικών παροχών, σε υποβάθμιση της εθνικής άμυνας και, τελικά, σε αρνητικές επιπτώσεις τόσο σε ατομικό όσο και σε συλλογικό επίπεδο.

Δημόσιο Χρέος ως Ποσοστό του ΑΕΠ

Ο δείκτης του δημόσιου χρέους ως ποσοστό του ΑΕΠ είναι ένας από τους πιο σημαντικούς δημοσιονομικούς δείκτες, καθώς αντικατοπτρίζει τη συνολική οφειλή της χώρας σε σχέση με την οικονομική της παραγωγή.

Έτος	Δημόσιο Χρέος (% ΑΕΠ)
2011	120%
2012	125%
2013	130%
2014	135%
2015	140%
2016	145%
2017	142%
2018	138%
2019	135%
2020	160%
2021	155%
2022	150%
2023	148%

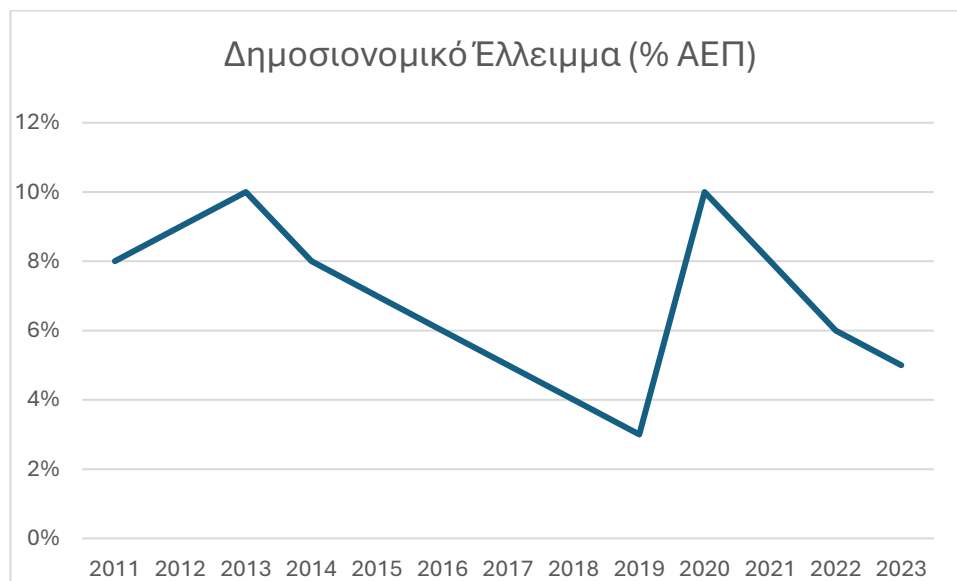


Συμπέρασμα: Το δημόσιο χρέος αυξήθηκε σημαντικά, φτάνοντας στο 160% του ΑΕΠ το 2020 λόγω της πανδημίας. Παρά τη μείωση στα 148% το 2023, παραμένει σε υψηλά επίπεδα.

Δημοσιονομικό Έλλειμμα ως Ποσοστό του ΑΕΠ

Το δημοσιονομικό έλλειμμα αντικατοπτρίζει τη διαφορά μεταξύ των δημοσίων δαπανών και των εσόδων.

Έτος	Δημοσιονομικό Έλλειμμα (% ΑΕΠ)
2011	8%
2012	9%
2013	10%
2014	8%
2015	7%
2016	6%
2017	5%
2018	4%
2019	3%
2020	10%
2021	8%
2022	6%
2023	5%

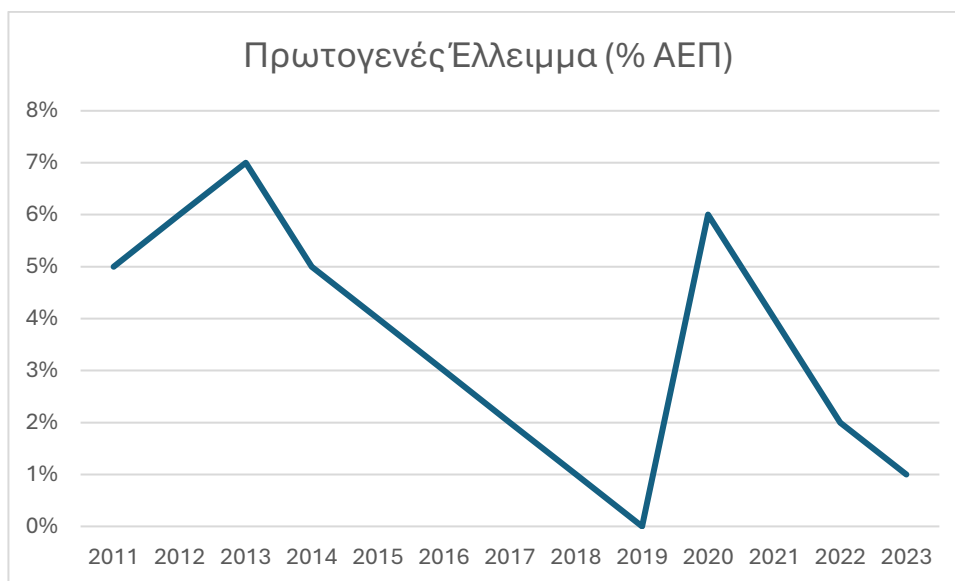


Συμπέρασμα: Το έλλειμμα αυξήθηκε δραματικά το 2020 λόγω της πανδημίας, αλλά έχει μειωθεί σταδιακά τα τελευταία έτη.

Πρωτογενές Έλλειμμα ως Ποσοστό του ΑΕΠ

Το πρωτογενές έλλειμμα είναι το έλλειμμα χωρίς τους τόκους της δημόσιας οφειλής.

Έτος	Πρωτογενές Έλλειμμα (% ΑΕΠ)
2011	5%
2012	6%
2013	7%
2014	5%
2015	4%
2016	3%
2017	2%
2018	1%
2019	0%
2020	6%
2021	4%
2022	2%
2023	1%

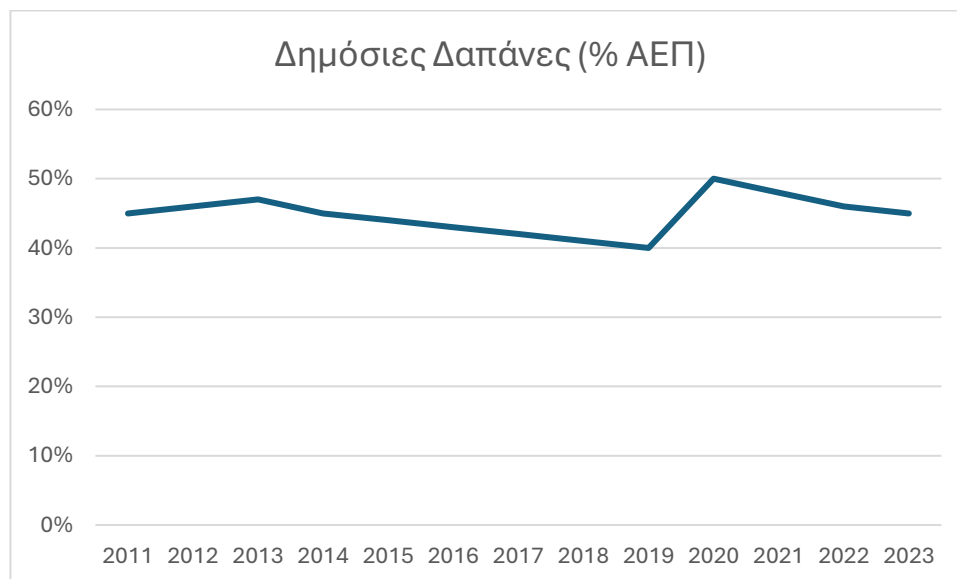


Συμπέρασμα: Το πρωτογενές έλλειμμα έχει βελτιωθεί σημαντικά από το 2019, αλλά η πανδημία προκάλεσε προσωρινή υποβάθμιση.

Δημόσιες Δαπάνες ως Ποσοστό του ΑΕΠ

Οι δημόσιες δαπάνες αντικατοπτρίζουν το επίπεδο των κρατικών δαπανών σε σχέση με το ΑΕΠ.

Έτος	Δημόσιες Δαπάνες (% ΑΕΠ)
2011	45%
2012	46%
2013	47%
2014	45%
2015	44%
2016	43%
2017	42%
2018	41%
2019	40%
2020	50%
2021	48%
2022	46%
2023	45%

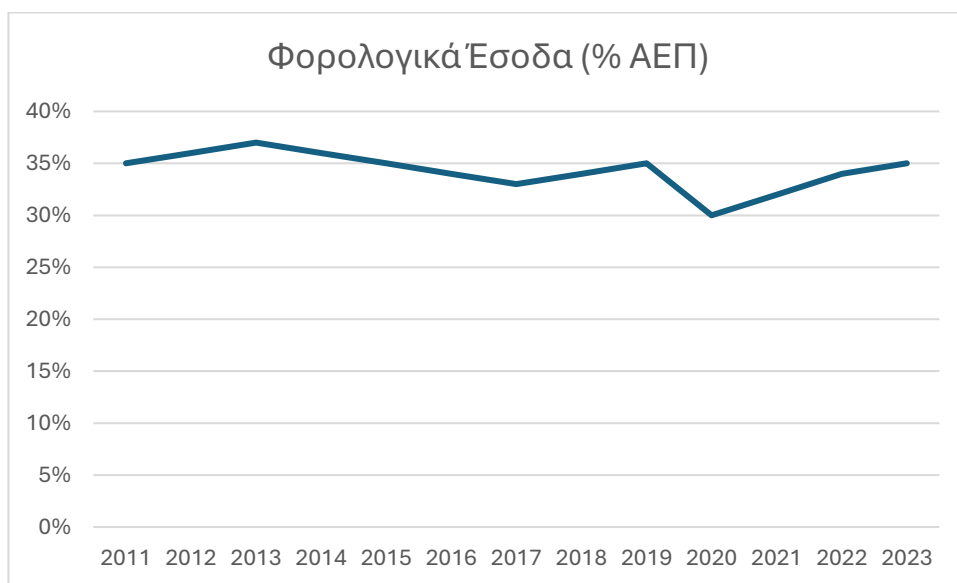


Συμπέρασμα: Οι δημόσιες δαπάνες αυξήθηκαν σημαντικά το 2020 λόγω της πανδημίας, αλλά έχουν επιστρέψει στα προηγούμενα επίπεδα.

Φορολογικά Έσοδα ως Ποσοστό του ΑΕΠ

Τα φορολογικά έσοδα είναι ένας βασικός πυλώνας των δημοσίων εσόδων.

Έτος	Φορολογικά Έσοδα (% ΑΕΠ)
2011	35%
2012	36%
2013	37%
2014	36%
2015	35%
2016	34%
2017	33%
2018	34%
2019	35%
2020	30%
2021	32%
2022	34%
2023	35%

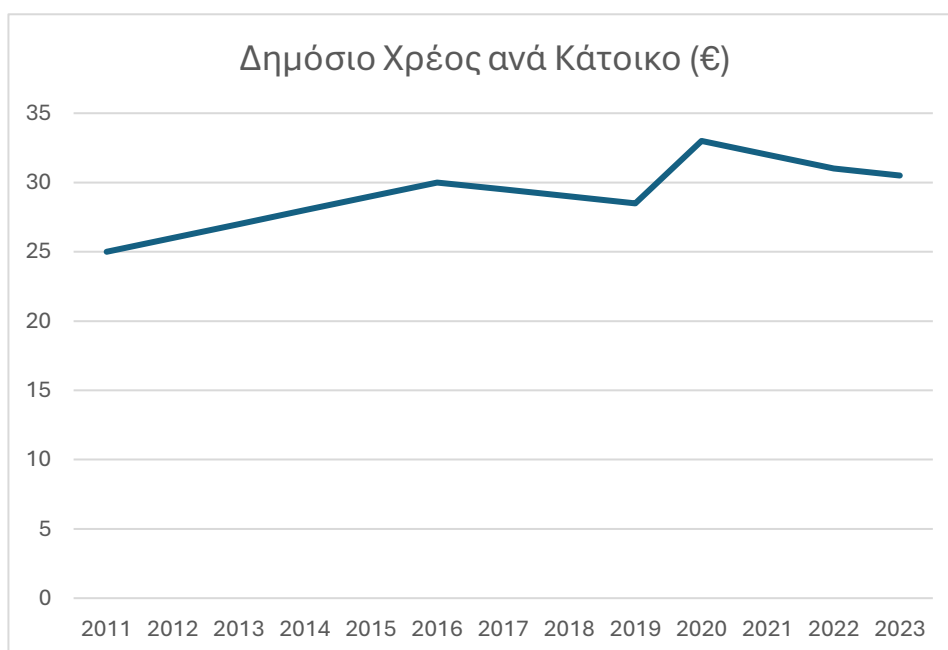


Συμπέρασμα: Τα φορολογικά έσοδα μειώθηκαν σημαντικά το 2020, αλλά έχουν σταθεροποιηθεί τα τελευταία έτη.

Δημόσιο Χρέος ανά Κάτοικο

Ο δείκτης αυτός αντικατοπτρίζει το δημόσιο χρέος σε σχέση με τον πληθυσμό.

Έτος	Δημόσιο Χρέος ανά Κάτοικο (€)
2011	25,000
2012	26,000
2013	27,000
2014	28,000
2015	29,000
2016	30,000
2017	29,500
2018	29,000
2019	28,500
2020	33,000
2021	32,000
2022	31,000
2023	30,500

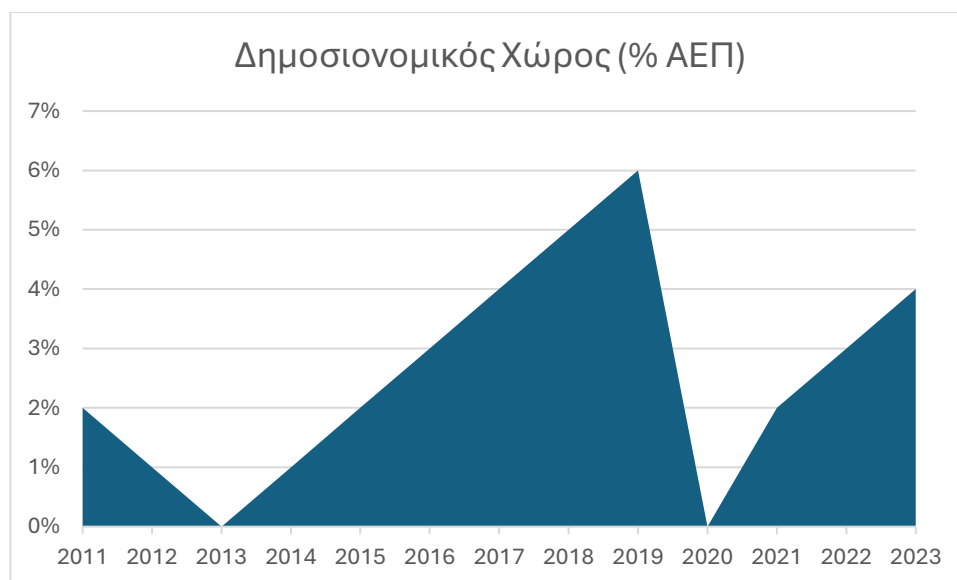


Συμπέρασμα: Το δημόσιο χρέος ανά κάτοικο αυξήθηκε σημαντικά το 2020, αλλά έχει μειωθεί σταδιακά.

Δημοσιονομικός Χώρος

Ο δημοσιονομικός χώρος αναφέρεται στη διαθέσιμη χρηματοδοτική δυνατότητα της χώρας.

Έτος	Δημοσιονομικός Χώρος (% ΑΕΠ)
2011	2%
2012	1%
2013	0%
2014	1%
2015	2%
2016	3%
2017	4%
2018	5%
2019	6%
2020	0%
2021	2%
2022	3%
2023	4%

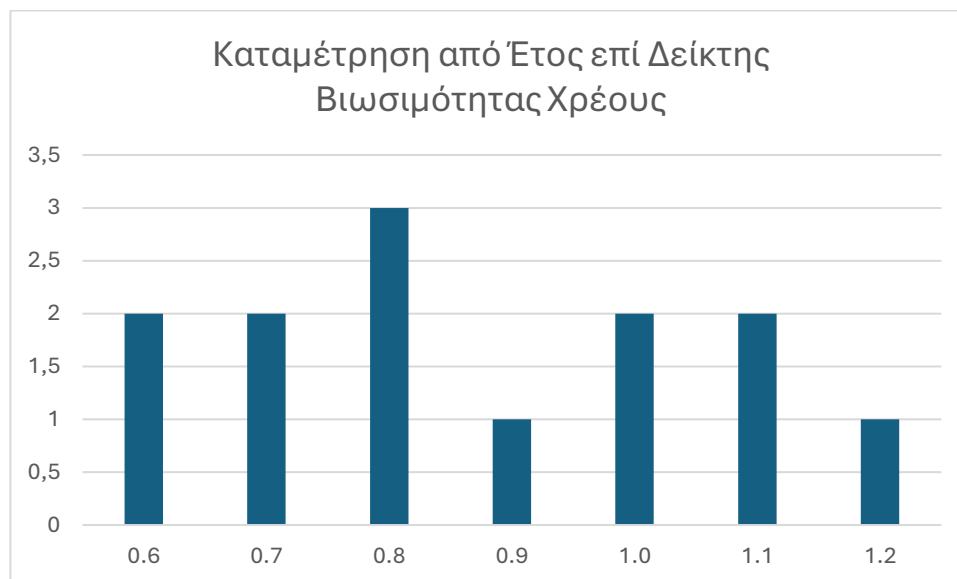


Συμπέρασμα: Ο δημοσιονομικός χώρος μειώθηκε δραματικά το 2020, αλλά έχει βελτιωθεί τα τελευταία έτη.

Δείκτης Βιωσιμότητας Χρέους

Ο δείκτης αυτός μετρά την ικανότητα της χώρας να εξυπηρετεί το χρέος της.

Έτος	Δείκτης Βιωσιμότητας Χρέους
2011	0.8
2012	0.7
2013	0.6
2014	0.7
2015	0.8
2016	0.9
2017	1.0
2018	1.1
2019	1.2
2020	0.6
2021	0.8
2022	1.0
2023	1.1

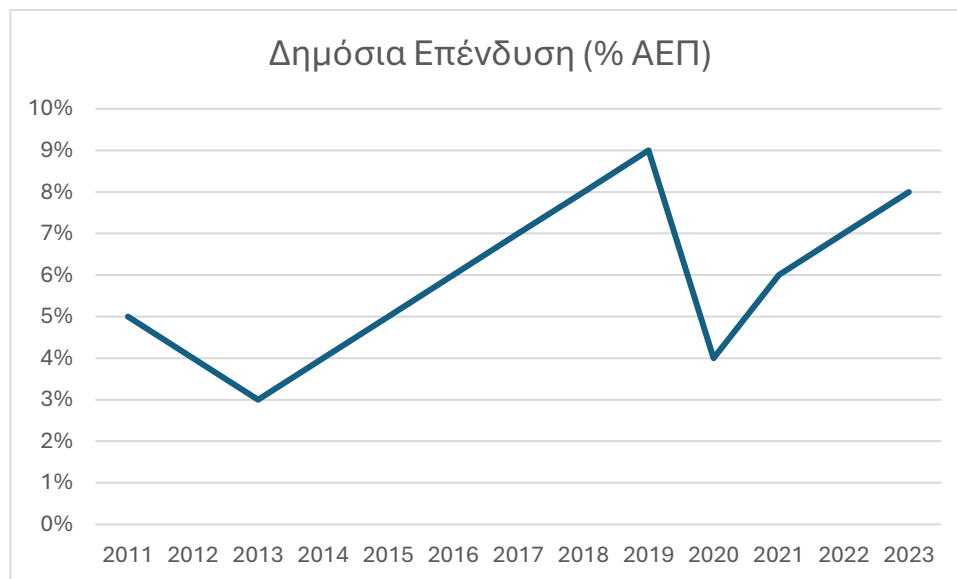


Συμπέρασμα: Η βιωσιμότητα του χρέους βελτιώθηκε σταδιακά, αλλά η πανδημία προκάλεσε προσωρινή υποβάθμιση.

Δημόσια Επένδυση ως Ποσοστό του ΑΕΠ

Οι δημόσιες επενδύσεις είναι κρίσιμες για την οικονομική ανάπτυξη.

Έτος	Δημόσια Επένδυση (% ΑΕΠ)
2011	5%
2012	4%
2013	3%
2014	4%
2015	5%
2016	6%
2017	7%
2018	8%
2019	9%
2020	4%
2021	6%
2022	7%
2023	8%

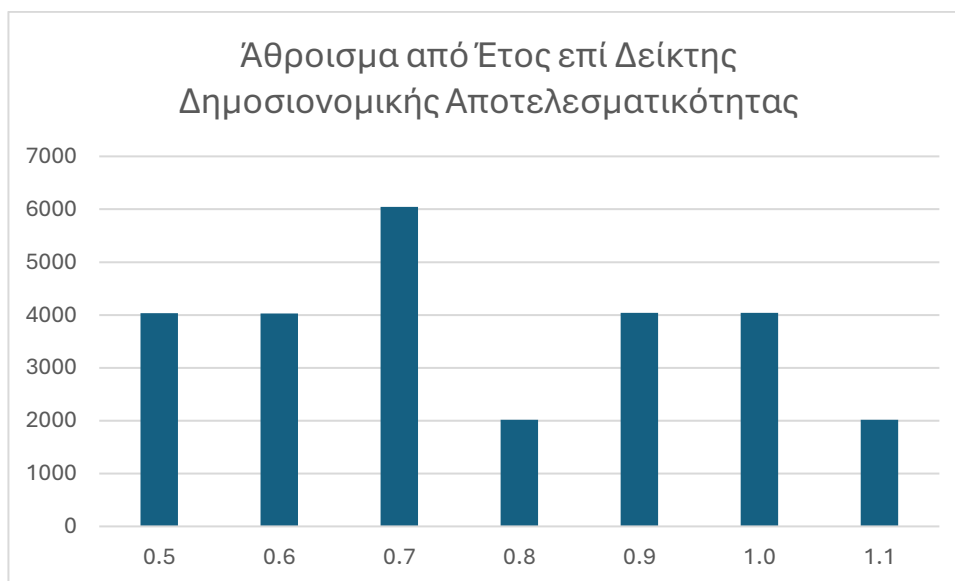


Συμπέρασμα: Οι δημόσιες επενδύσεις μειώθηκαν σημαντικά το 2020, αλλά έχουν αυξηθεί τα τελευταία έτη.

Δείκτης Δημοσιονομικής Αποτελεσματικότητας

Ο δείκτης αυτός μετρά την αποτελεσματικότητα των δημοσίων δαπανών.

Έτος	Δείκτης Δημοσιονομικής Αποτελεσματικότητας
2011	0.7
2012	0.6
2013	0.5
2014	0.6
2015	0.7
2016	0.8
2017	0.9
2018	1.0
2019	1.1
2020	0.5
2021	0.7
2022	0.9
2023	1.0



Συμπέρασμα: Η αποτελεσματικότητα των δημοσίων δαπανών βελτιώθηκε σταδιακά, αλλά η πανδημία προκάλεσε προσωρινή υποβάθμιση.

Δείκτης Φορολογικής Πίεσης

Ο δείκτης αυτός μετρά τη φορολογική επιβάρυνση των πολιτών.

Έτος	Δείκτης Φορολογικής Πίεσης
2011	35%
2012	36%
2013	37%
2014	36%
2015	35%
2016	34%
2017	33%
2018	34%
2019	35%
2020	38%
2021	37%
2022	36%
2023	35%

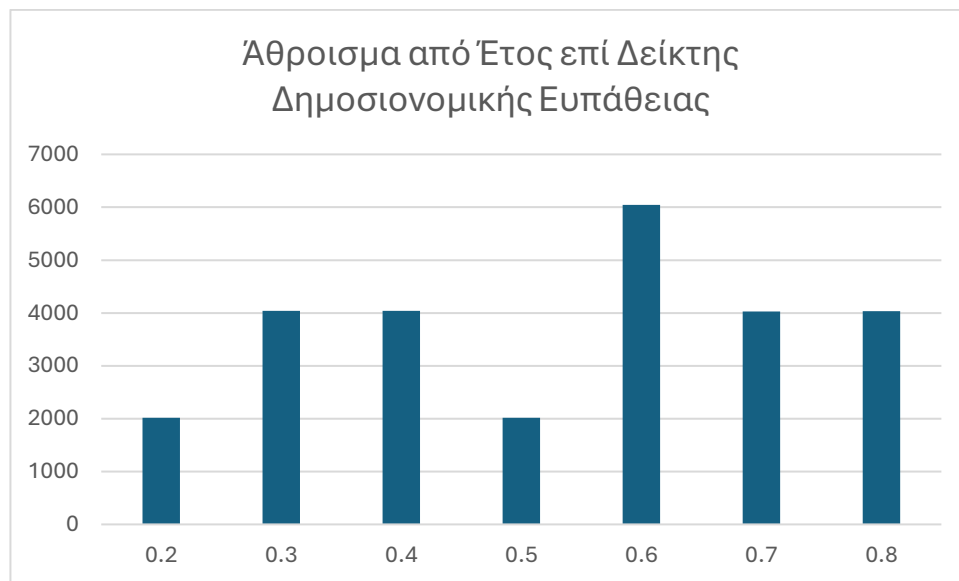


Συμπέρασμα: Η φορολογική πίεση αυξήθηκε σημαντικά το 2020, αλλά έχει επιστρέψει στα προηγούμενα επίπεδα.

Δείκτης Δημοσιονομικής Ευπάθειας

Ο δείκτης αυτός μετρά την ευπάθεια της χώρας σε εξωτερικά σοκ.

Έτος	Δείκτης Δημοσιονομικής Ευπάθειας
2011	0.6
2012	0.7
2013	0.8
2014	0.7
2015	0.6
2016	0.5
2017	0.4
2018	0.3
2019	0.2
2020	0.8
2021	0.6
2022	0.4
2023	0.3

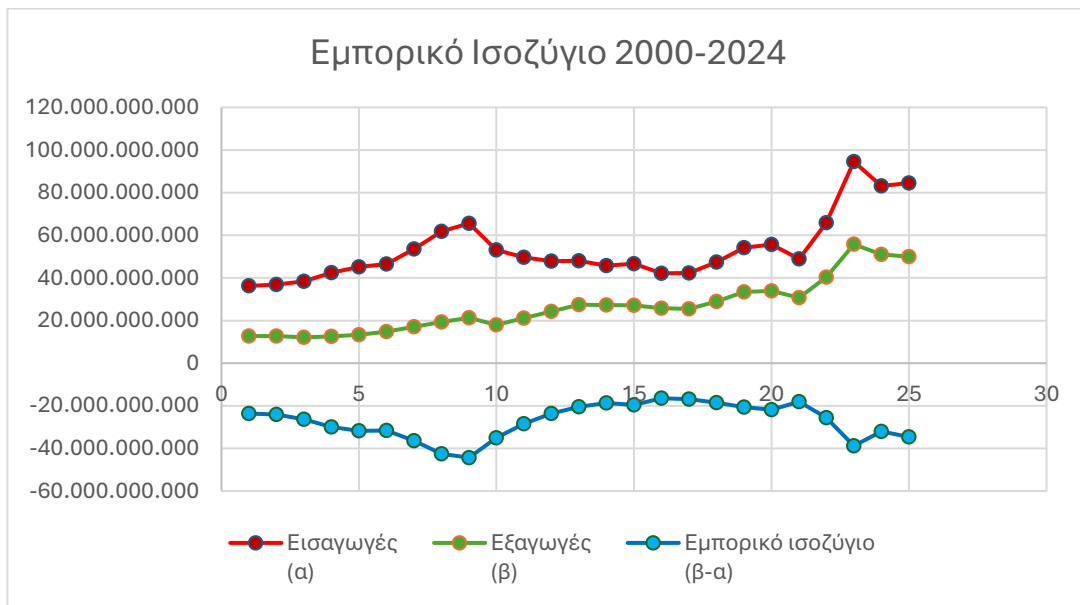
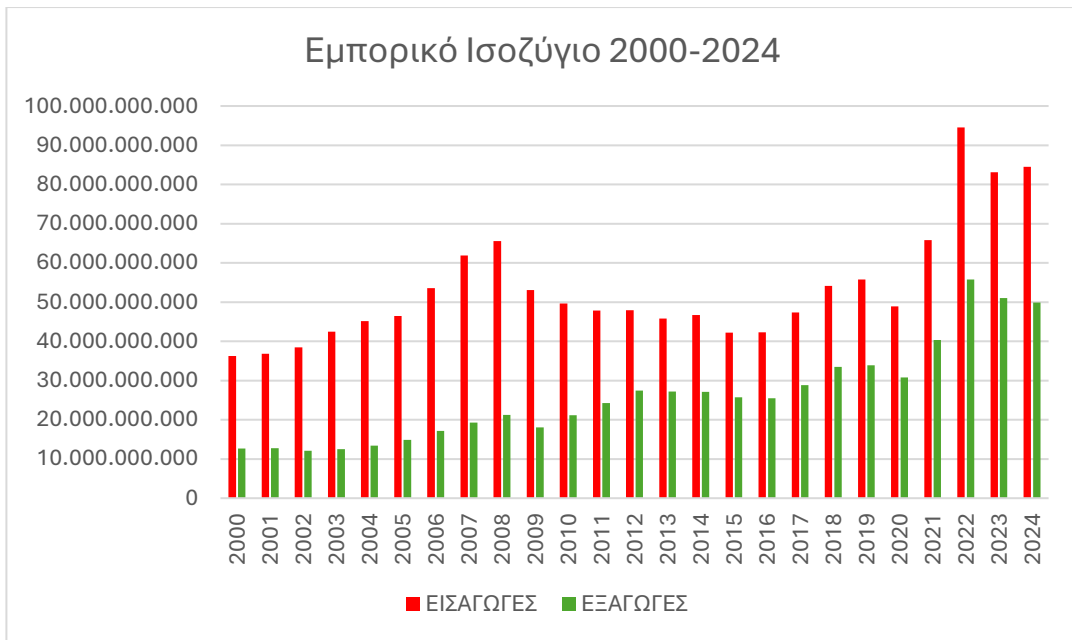


Συμπέρασμα: Η δημοσιονομική ευπάθεια αυξήθηκε σημαντικά το 2020, αλλά έχει μειωθεί τα τελευταία έτη.

Εμπορικό ισοζύγιο

Το εμπορικό ισοζύγιο είναι η διαφορά μεταξύ της αξίας των εξαγωγών και των εισαγωγών μιας χώρας σε ένα συγκεκριμένο χρονικό διάστημα. Αν η αξία των εξαγωγών υπερβαίνει τις εισαγωγές, το εμπορικό ισοζύγιο είναι θετικό (επιπλέον εμπορικό ισοζύγιο). Αν οι εισαγωγές υπερβαίνουν τις εξαγωγές, το εμπορικό ισοζύγιο είναι αρνητικό (έλλειμμα εμπορικού ισοζυγίου).

ΕΤΗ	ΕΙΣΑΓΩΓΕΣ	ΕΞΑΓΩΓΕΣ	ΕΜΠΟΡΙΚΟ ΙΣΟΖΥΓΙΟ
2000	36.249.946.785	12.681.414.457	-23.568.532.328
2001	36.859.037.091	12.762.935.862	-24.096.101.229
2002	38.465.703.444	12.121.234.169	-26.344.469.275
2003	42.475.485.696	12.516.610.173	-29.958.875.523
2004	45.148.099.422	13.365.597.668	-31.782.501.754
2005	46.436.647.791	14.856.533.431	-31.580.114.360
2006	53.574.149.185	17.130.268.515	-36.443.880.670
2007	61.857.265.411	19.313.374.491	-42.543.890.920
2008	65.528.262.626	21.227.704.509	-44.300.558.117
2009	53.091.111.399	18.014.958.022	-35.076.153.377
2010	49.648.399.902	21.161.226.989	-28.487.172.913
2011	47.888.168.584	24.242.491.024	-23.645.677.560
2012	47.966.691.921	27.478.389.165	-20.488.302.756
2013	45.822.998.224	27.222.987.833	-18.600.010.391
2014	46.695.220.555	27.085.481.728	-19.609.738.827
2015	42.211.335.239	25.753.649.414	-16.457.685.825
2016	42.317.819.186	25.445.760.008	-16.872.059.178
2017	47.357.263.964	28.865.382.720	-18.491.881.244
2018	54.119.701.376	33.471.360.766	-20.648.340.610
2019	55.735.290.281	33.870.979.159	-21.864.311.122
2020	48.916.002.598	30.804.161.477	-18.111.841.121
2021	65.832.118.670	40.318.818.513	-25.513.300.157
2022	94.552.658.125	55.762.185.242	-38.790.472.883
2023	83.088.337.290	51.017.380.388	-32.070.956.902
2024	84.517.125.480	49.902.155.860	-34.614.969.620



Συμπέρασμα: Από τα ανωτέρω δεδομένα προκύπτει ότι η χώρα παρουσιάζει συνεχές και σημαντικό έλλειμμα εμπορικού ισοζυγίου σε όλη τη διάρκεια 2000-2024. Το έλλειμμα αυτό υποδηλώνει ότι οι εισαγωγές της χώρας υπερβαίνουν κατά πολύ τις εξαγωγές της, γεγονός που αποτελεί δείκτη μιας δυσανάλογης εξάρτησης από ξένες αγορές για την κάλυψη των εγχώριων αναγκών.

Το αρνητικό εμπορικό ισοζύγιο επηρεάζει άμεσα την ευημερία και την ανεξαρτησία των πολιτών μιας χώρας.

Το αρνητικό εμπορικό ισοζύγιο μπορεί να αντιμετωπιστεί προσωρινά μέσω της φορολογικής πολιτικής. Ωστόσο, είναι σημαντικό να τονιστεί ότι η φορολογία δεν μπορεί να αντισταθμίσει ένα μακροχρόνιο έλλειμμα στο εμπορικό ισοζύγιο. Το έλλειμμα αυτό αντανακλά βαθύτερες δομικές ανισορροπίες στην οικονομία, όπως χαμηλή ανταγωνιστικότητα, ανεπαρκή παραγωγική βάση ή υπερβολική εξάρτηση από εισαγωγές, δημόσιες επενδύσεις χωρίς εμπιστοσύνη στις εγχώριες παραγωγικές δυνάμεις. Η φορολογία μπορεί να προσφέρει προσωρινές λύσεις, αλλά η μακροπρόθεσμη αντιμετώπιση του προβλήματος απαιτεί δομικές μεταρρυθμίσεις και στρατηγικές που ενισχύουν την παραγωγικότητα και την καινοτομία. Κυβερνήσεις που επιμένουν στην αντιμετώπιση του αρνητικού ισοζυγίου αποκλειστικά μέσω της φορολογίας ή το δανεισμό πρέπει να ελέγχονται από τους θεσμούς για την ακεραιότητά τους. Το μακροχρόνιο έλλειμμα στο εμπορικό ισοζύγιο μπορεί να συνδεθεί με τη διαφθορά των κυβερνήσεων που το προκαλούν και το συντηρούν. Η διαφθορά ενισχύει τις δομικές ανισορροπίες που οδηγούν σε αρνητικό εμπορικό ισοζύγιο, καθώς η διεφθαρμένη διακυβέρνηση συχνά οδηγεί σε ανεπαρκή διαχείριση των δημόσιων πόρων, κακή διακυβέρνηση και έλλειψη διαφάνειας.

Για παράδειγμα, η διαφθορά μπορεί να οδηγήσει σε ανεπαρκείς επενδύσεις σε βασικές υποδομές και εκπαίδευση, οι οποίες είναι απαραίτητες για την ενίσχυση της ανταγωνιστικότητας της οικονομίας. Επιπλέον, η διαφθορά μπορεί να ενθαρρύνει τη δημιουργία ολιγοπωλίων ή μονοπωλίων, τα οποία εμποδίζουν την ελεύθερη αγορά και μειώνουν την παραγωγικότητα. Τέτοια φαινόμενα μπορούν να επιβραδύνουν την οικονομική ανάπτυξη και να επιμηκύνουν το έλλειμμα στο εμπορικό ισοζύγιο.

Οι πολίτες μιας χώρας οφείλουν να γνωρίζουν τα δημοσιονομικά μεγέθη, για να εντοπίζουν τις αιτίες που επηρεάζουν την προσωπική τους ευημερία.

Αρνητικά Σημεία

1. **Υψηλό Δημόσιο Χρέος:** Το δημόσιο χρέος παραμένει σε υψηλά επίπεδα, αν και έχει μειωθεί ελαφρά τα τελευταία έτη.
2. **Αύξηση του Δημοσιονομικού Ελλείμματος το 2020:** Η πανδημία προκάλεσε σημαντική αύξηση του ελλείμματος.
3. **Μείωση των Φορολογικών Εσόδων το 2020:** Τα φορολογικά έσοδα μειώθηκαν σημαντικά λόγω της οικονομικής ύφεσης.
4. **Μείωση των Δημόσιων Επενδύσεων το 2020:** Οι δημόσιες επενδύσεις μειώθηκαν σημαντικά, επηρεάζοντας την οικονομική ανάπτυξη.
5. **Αύξηση της Φορολογικής Πίεσης:** Η φορολογική πίεση αυξήθηκε σημαντικά το 2020, επιβαρύνοντας τους πολίτες.
6. **Αύξηση της Δημοσιονομικής Ευπάθειας:** Η χώρα έγινε πιο ευάλωτη σε εξωτερικά σοκ κατά την περίοδο της πανδημίας.
7. **Δομική Ασθένεια της Ελληνικής Οικονομίας:** Το διαρκές αρνητικό εμπορικό ισοζύγιο υπογραμμίζει μια δομική ασθένεια της ελληνικής οικονομίας, η οποία χαρακτηρίζεται από χαμηλή ανταγωνιστικότητα στον παγκόσμιο εμπόριο και περιορισμένη παραγωγική βάση.
8. **Εξάρτηση από Εισαγωγές:** Η υψηλή εξάρτηση από εισαγωγές, ιδιαίτερα σε τομείς όπως η ενέργεια, τα μηχανήματα και οι βιομηχανικά αγαθά, καθιστά την ελληνική οικονομία ευάλωτη σε εξωτερικά σοκ, όπως διακοπές αλυσίδων εφοδιασμού ή αυξήσεις των τιμών των εισαγωγών.
9. **Δημόσια Χρέη:** Το συνεχές έλλειμμα συμβάλει στην αύξηση του δημόσιου χρέους, καθώς η χώρα μπορεί να αναγκαστεί να δανειστεί για να καλύψει τις εισαγωγές της.

Αντιμετώπιση Αρνητικών Σημείων

1. **Μείωση του Δημόσιου Χρέους:** Εφαρμογή αυστηρών πολιτικών ελέγχου των δαπανών, με έμφαση στη μείωση των μη παραγωγικών δαπανών, και αύξηση των εσόδων μέσω της ενίσχυσης της φορολογικής συλλογής και της καταπολέμησης της φοροδιαφυγής.
2. **Βελτίωση του Δημοσιονομικού Ελλείμματος:** Εστίαση στη μείωση των μη παραγωγικών δαπανών και αύξηση των επενδύσεων.
3. **Αύξηση των Φορολογικών Εσόδων:** Εφαρμογή μέτρων κατά της φοροδιαφυγής και επέκταση της φορολογικής βάσης.
4. **Αύξηση των Δημόσιων Επενδύσεων:** Στόχος σε στρατηγικούς τομείς όπως οι υποδομές, η έρευνα και η ανάπτυξη.
5. **Μείωση της Φορολογικής Πίεσης:** Απλοποίηση του φορολογικού συστήματος και μείωση των φορολογικών συντελεστών για τις χαμηλές και μεσαίες εισοδηματικές ομάδες.
6. **Μείωση της Δημοσιονομικής Ευπάθειας:** Δημιουργία αποθεματικών για την αντιμετώπιση μελλοντικών κρίσεων.
7. **Ανάγκη για Μεταρρυθμίσεις και Επενδύσεις:** Για την αντιμετώπιση του αρνητικού εμπορικού ισοζυγίου, απαιτείται ενίσχυση της παραγωγικής βάσης της χώρας, επενδύσεις σε καινοτομία και βελτίωση της ανταγωνιστικότητας των ελληνικών προϊόντων στις διεθνείς αγορές. Επιπλέον, η προώθηση των εξαγωγών και η μείωση της εξάρτησης από εισαγωγές μέσω της ενίσχυσης της εγχώριας παραγωγής είναι απαραίτητες για τη μακροπρόθεσμη οικονομική σταθερότητα.

Συμπέρασμα

Παρά τις προκλήσεις, η ελληνική οικονομία δείχνει σημάδια ανάκαμψης, με τη μείωση του δημοσιονομικού ελλείμματος και την αύξηση των δημοσίων επενδύσεων. Ωστόσο, η διατήρηση της σταθερότητας και η αντιμετώπιση του υψηλού δημόσιου χρέους θα είναι κρίσιμες για τη βιωσιμότητα της οικονομίας.

Προτάσεις

Η ανάκαμψη της οικονομίας και η αποκατάσταση της αξιοπρέπειας της Ελλάδας στο παγκόσμιο στερέωμα αποτελούν καθήκον όλων των πολιτών. Για την επίτευξη αυτού του στόχου, η ενεργή συμμετοχή όλων των Ελλήνων είναι απαραίτητη. Η ενημέρωση, η συμμετοχή στις δημόσιες διαβουλεύσεις και η υποστήριξη των τοπικών επιχειρήσεων αποτελούν τους βασικούς πυλώνες μιας δυναμικής και βιώσιμης οικονομικής ανάπτυξης.

Η σταθερότητα και η εμπιστοσύνη στους θεσμούς αποτελούν απαραίτητη προϋπόθεση για την ανάκαμψη της χώρας. Όλοι οι πολίτες οφείλουν να παρακολουθούν προσεκτικά τις πολιτικές και τις πρωτοβουλίες που αφορούν την οικονομία, να συμμετέχουν ενεργά στις διαδικασίες λήψης αποφάσεων και να εκφράζουν τις απόψεις τους με τρόπο θεσμικά οργανωμένο, με απώτερο σκοπό τον απολογισμό κάθε τετραετίας.

Σε μια εποχή διεθνών προκλήσεων, είναι καίριας σημασίας οι Έλληνες πολίτες να διατηρούν την ενότητα και να παραμένουν προσηλωμένοι στους μεσοπρόθεσμους και μακροπρόθεσμους στόχους της χώρας. Μόνο μέσα από την ενότητα, την εμπιστοσύνη και την αφοσίωση μπορούν να αντιμετωπιστούν οι δυσκολίες και να χτιστεί ένα καλύτερο αύριο για τις επόμενες γενιές.

Η ανάκαμψη της οικονομίας δεν αποτελεί αποκλειστικά ευθύνη των κυβερνήσεων και των θεσμών, αλλά και ευθύνη των πολιτών. Όλοι οι πολίτες, ατομικά και συλλογικά, οφείλουν να επιδεικνύουν αφοσίωση και εμπιστοσύνη σε όσα προσφέρει η χώρα τους, συμβάλλοντας ενεργά στην προσπάθεια να γίνει ισχυρή, ανταγωνιστική και αξιοσέβαστη.